



Reduciendo Brechas

Marco Estratégico 2030

Periodo 2019/2021

Desde hace casi 40 años, Ayuda en Acción busca aliviar el sufrimiento de las personas que, enredadas en el círculo vicioso de la pobreza y la exclusión, no acceden a sus derechos más básicos. Para ello, hemos fomentado la solidaridad de personas individuales, ofreciendo una forma directa de apoyar a quien más lo necesita. Nuestro principal objetivo ha sido y sigue siendo no desatender a las personas y comunidades que requieren nuestro apoyo, algo que hemos logrado gracias a una base social

(conjunto de personas socias y entidades colaboradoras) que ha demostrado creer en lo que hacemos. Para seguir realizando este trabajo, consideramos necesario contar con una visión de largo plazo vinculada a las grandes agendas globales que involucre a todos los actores. Por ello elaboramos este Marco Estratégico con un horizonte de 12 años, que revisaremos cada tres años con el objetivo de promover un mundo más justo, con más oportunidades y con menos brechas entre las personas más vulnerables.

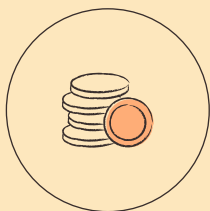


¿De dónde venimos?

En 2018 concluimos la anterior Estrategia Institucional y es preciso valorar sus resultados. Entre 2015-2018 Ayuda en Acción, con el apoyo de toda su base social, ha desarrollado intervenciones para garantizar la mejora de las condiciones de vida de millones de personas en todo el mundo. Se centró en 6 ámbitos de actuación poniendo siempre

a las personas más vulnerables en el centro de sus proyectos. Durante este tiempo hemos trabajado en 23 países, entre los que se encuentra también España, y hemos realizado una inversión directa en proyectos de desarrollo y humanitarios de más 120 millones de euros beneficiando a más de 2 millones de personas al año.

Cifras estrategia 2015-2018



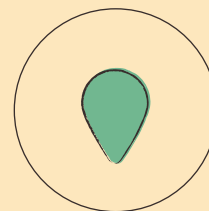
INVERSIÓN

Inversión en proyectos
120 millones de euros



POBLACIÓN

Población destinataria
al año **2 millones**
de personas



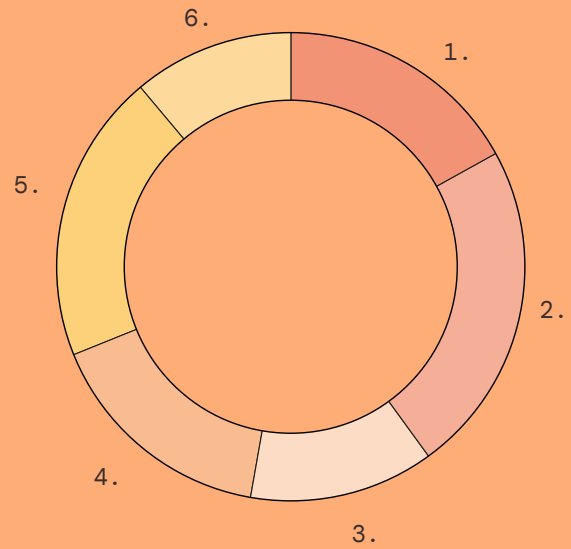
PAÍSES

Países **23 países**



ÁMBITOS DE INTERVENCIÓN

1. Educación | 17%
2. Condiciones de vida saludable | 23%
3. Acción Humanitaria | 13%
4. Desarrollo económico local | 16%
5. Vínculos Solidarios | 20%
6. Derechos de las mujeres | 11%



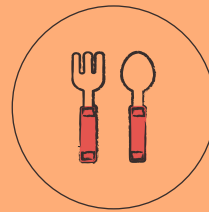
369.870

niños y niñas
han accedido al
sistema educativo
formal



157.860

familias
han visto
incrementados
sus ingresos



128.771

niños y niñas
han mejorado su
situación de
desnutrición



592.857

personas afectadas
por crisis reciben
asistencia
humanitaria



¿En qué contexto actuamos?



En este nuevo ciclo sentimos que, manteniendo lo que somos, es necesario afrontar nuevos retos ante un contexto mundial que evoluciona rápidamente. El objetivo es, desde nuestros valores y capacidades, seguir siendo parte de la solución de los graves problemas que afectan a la humanidad, y que abordan los Objetivos de Desarrollo Sostenible (ODS) suscritos por las Naciones Unidas.

La atención y protección de la infancia sigue siendo nuestro objetivo principal. Junto a ello, en el momento actual, adquieren también enorme significado para nuestra organización la movilización por la defensa del medio ambiente que está haciendo la sociedad desde sus sectores más jóvenes, así como

una nueva y esperanzadora posición para trabajar por la igualdad entre hombres y mujeres, cuyas reivindicaciones queremos que formen parte de las señas de identidad de Ayuda en Acción la respuesta a la movilidad de millones de personas en el mundo reclama nuestra decidida actuación. Solo así contribuiremos a crear una sociedad más justa.

Para organizaciones de desarrollo como la nuestra, esta evolución nos implica adaptación para seguir siendo efectivos ante la injusticia y el sufrimiento.

Hay, desde nuestra visión, tres grandes tendencias que debemos afrontar en los próximos tres años.

1

La pobreza, la desigualdad y la exclusión requieren actuar frente a las causas, y no solo paliar sus efectos

Los ODS identifican un conjunto amplio de necesidades ante las que debemos reaccionar.

Tenemos que actuar para sacar a las personas de la extrema pobreza

Venimos de un período centrado en luchar contra la extrema pobreza; en los últimos 20 años y se ha logrado reducirla de 1.894 millones a 735 millones de personas. Sin embargo, la desigualdad y la exclusión crecen y ponen en riesgo estos éxitos. Si añadimos a esta ecuación el deterioro ambiental, uno de los mayores desafíos que tiene la humanidad, encontramos a millones de personas obligadas a emigrar, o a quedarse en sus lugares de origen para enfrentar hambre, enfermedades y privaciones. Esto es lo que enfrentaremos y sus consecuencias afectan a todos los países por igual. Tenemos que actuar para sacar a las personas de la extrema pobreza y para ayudarlas a superar las causas que hacen que se perpetúe generación tras generación.

2

El acceso al conocimiento es el factor fundamental para cambiar el mundo

Para las organizaciones de desarrollo esto supone un enorme reto.

Es momento de no dejar a nadie atrás, ofreciendo a cada individuo, a cada comunidad, nuevas y más efectivas oportunidades para mejorar su vida

En este contexto sólo a través de la relación con los ámbitos académicos, empresariales y gubernamentales, podremos acceder al conocimiento y a la tecnología, y utilizarlas como palancas de progreso, consiguiendo ampliar el beneficio de la ayuda que necesitan millones de personas. Resulta fundamental, por tanto, abrir nuestra forma de trabajar a estos actores y agentes de cambio, buscando una mayor innovación en todo lo que hacemos y asegurando el acceso a ella en los lugares más apartados y desfavorecidos del mundo. Es momento de no dejar a nadie atrás, ofreciendo a cada individuo, a cada comunidad, nuevas y más efectivas oportunidades para mejorar su vida.

3

La sociedad espera resultados concretos y transparencia

Para las organizaciones no gubernamentales, que nacen con la vocación de representar la solidaridad de personas individuales, esta conciencia nos obliga, aún más si cabe, a rendir cuentas no solo de nuestras acciones sino de nuestros logros, y hacerlo además por diferentes canales y con la agilidad necesaria.

Buscar siempre el máximo impacto positivo en la vida de las personas y darles voz para seguir reivindicando sus derechos

Buscar siempre el máximo impacto positivo en la vida de las personas y darles voz para seguir reivindicando sus derechos, nos exige profesionalidad y cumplimiento.





Asumimos los mismos que llevamos afrontando desde hace años: erradicar la pobreza, reducir las desigualdades y representar una oportunidad para muchas personas en situación de exclusión. Sin embargo, debemos ser conscientes de que el entorno en el que

nos encontramos nos ofrece soluciones, tecnología y herramientas que ayudan a conseguir más y mejores resultados. Un camino que recorreremos para ser una organización aún más fuerte en la que más y más personas se puedan ver reconocidas.

¿Quiénes somos?

Nacemos en 1981 como una unión de voluntades decididas a conformar una organización de personas que ayudan a personas; una comunidad formada por hombres y mujeres que intercambian capacidades, recursos y valores desde la igualdad y el respeto mutuo. Poniendo a las personas en el centro, trabajamos movilizándolo el esfuerzo, las capacidades y la solidaridad de una gran variedad de actores para atacar las causas estructurales de la pobreza, la desigualdad y la exclusión.

Somos un conjunto de personas formado por una base social cada vez más global, nuestra plantilla, el voluntariado, miembros de las comunidades vulnerables con las que trabajamos, empresas, donantes públicos, autoridades locales, instituciones académicas y organizaciones internacionales. La magnitud de los retos que enfrentamos requiere acciones

concertadas en las que nadie sobra. Llevamos décadas de trabajo en África, América Latina, Asia, y Europa, en territorios y poblaciones altamente vulnerables y con menor acceso a oportunidades.

Bajo un modelo de trabajo basado en un acompañamiento a largo plazo (12-15 años), participamos en las dinámicas sociales, económicas y políticas de nuestras zonas de intervención, facilitando la construcción conjunta de soluciones para generar bienestar e inclusión.

En ese marco, la población destinataria y protagonista de nuestro trabajo es la infancia, la juventud y las mujeres, especialmente en aquellos contextos más vulnerables, donde se ven abocados y abocadas a superar los mayores obstáculos y brechas para acceder a sus derechos en igualdad y equidad.



Misión



Promovemos la solidaridad de las personas en un mundo global para impulsar que la infancia, sus familias y poblaciones que sufren pobreza, exclusión y desigualdad, desarrollen sus capacidades para conseguir sus aspiraciones de vida digna, de modo sostenible.

Visión



Aspiramos a un mundo con los mismos derechos y oportunidades para cada individuo. Un mundo donde las personas se ayuden unas a otras y puedan desarrollar sus capacidades, disfruten plenamente de una vida digna y participen a través de cauces democráticos en las decisiones que afectan a sus vidas para ser así los protagonistas de su propio desarrollo.

Valores



Compromiso con los Derechos Humanos y la dignidad de las personas; pretendemos que todas tengan las mismas oportunidades para decidir su futuro y conseguir bienestar individual y colectivo.

Independencia de todo grupo político, creencia religiosa o interés económico que lleva a cabo su misión respetando la libertad de todas las personas con las que trabajamos.

Transparencia: rendimos cuentas ante las personas e instituciones con y para las que trabajamos, ante las que nos apoyan y a la sociedad en general, buscando siempre en nuestro modo de actuar la mayor eficacia y eficiencia en el uso de nuestros recursos.

Esfuerzo colectivo: trabajamos desde la corresponsabilidad de las personas ante los intereses comunes, al lado de los demás y de sus organizaciones, a través de redes y alianzas comprometidas con nuestra visión del mundo.

¿Cómo generamos cambios?

Ayuda en Acción consigue generar cambios gracias a un modelo de trabajo que se basa en 4 elementos:



Las personas en el centro

El cambio pasa por la capacidad que tengan las personas de impulsarlo, dirigirlo y reivindicarlo. Creemos que la exigencia de derechos es el eje central de nuestro trabajo. Reconocemos la dignidad de todas las personas y actuamos con profundo respeto.

Pretendemos que la voz de las personas más vulnerables sea oída en nuestras sociedades para movilizar individual y colectivamente, fomentando una ciudadanía global que participe en las decisiones que afectan a sus vidas. Este es el sentido del Vínculo Solidario que propone Ayuda en Acción.

La relación directa, el conocimiento de las condiciones que sufren estos grupos de población y la incidencia en nuestras sociedades para sensibilizar y fomentar los cambios que forman parte central de nuestra estrategia.



Orientación al impacto

Nuestro objetivo es generar cambios estructurales positivos y duraderos que aumenten el bienestar de las personas más vulnerables. Nuestra estrategia de presencia en las comunidades durante 12-15 años debe traducirse en alcanzar verdaderos objetivos de impacto a largo plazo. Desde nuestro punto de vista, obtener resultados en la eliminación de brechas requiere un trabajo sostenido con las personas vistas individual y colectivamente. Aportamos en la construcción de capacidades que aseguren la sostenibilidad de dichos cambios. Adoptamos una estrategia basada en la complementariedad entre diferentes líneas de acción, proporcionando un apoyo de enfoque integral. Asumimos la enorme complejidad y dinamismo de cada contexto, incorporando un seguimiento exhaustivo que da cuenta de los cambios alcanzados al tiempo que facilita el aprendizaje y la sostenibilidad.



Innovación

Impulsamos la generación y adopción de nuevas ideas dirigidas a satisfacer necesidades sociales y resolver problemas de desarrollo propios de cada colectivo. No podemos desconocer que existen nuevas herramientas para generar desarrollo y cumplir con las expectativas sobre todo de la población más joven. Lejos de buscar mejoras incrementales en las soluciones disponibles, perseguimos una innovación capaz de generar cambios estructurales que estén a la altura de los desafíos de nuestra época y logren inclusión. Pero la innovación es, a su vez, un proceso social que trae consigo cambios en las relaciones sociales y en la distribución de poder, oportunidades y recursos en una comunidad. Acompañar estas transformaciones y asegurar que benefician a los grupos más vulnerables es un elemento distintivo de nuestra visión de la innovación social.



Alianzas

Impulsamos y participamos en plataformas y asociaciones que combinan los esfuerzos de la sociedad civil, el sector público, la empresa privada y la academia para alcanzar objetivos comunes que promuevan el desarrollo social, ambiental y económico.

Logramos la movilización de recursos financieros y técnicos adicionales para el desarrollo de proyectos. Promovemos con ello el acceso e intercambio de conocimientos, y movilizamos a los actores del territorio fortaleciendo el diálogo, la cohesión social y la buena gobernanza.

Ofrecemos a nuestros aliados un apoyo basado en la transparencia, la mutua rendición de cuentas y el compromiso de un acompañamiento a procesos sostenidos en el tiempo.

¿Para quién y cómo trabajamos?

Ayuda en Acción trabaja con un enfoque generacional en todas las intervenciones de largo plazo que lleva a cabo. Lo hacemos como estrategia para romper con la llamada transmisión intergeneracional de la pobreza, con los elementos que la convierten en algo que se hereda. Por ello, colocamos como protagonistas de nuestro trabajo a aquellos grupos que pueden cambiar esta inercia: la infancia y las personas jóvenes, a las que hay que ayudar a encontrar la forma de romper el círculo vicioso, en cada contexto geográfico y cultural; y especialmente, a las niñas y mujeres por el mayor nivel de exclusión y falta de oportunidades, y por su capacidad de ser verdaderos motores de cambio y bienestar no solo para ellas, sino para las comunidades donde se encuentran.

Centrados en las personas más vulnerables, Ayuda en Acción reafirma y fortalece su esquema de trabajo basado en un acompañamiento a largo plazo de las comunidades en las que trabajamos.

Llegar a tener éxito implicará necesariamente asegurar el acceso a unos servicios de forma sostenible, mejorar el entorno para que ofrezca nuevas oportunidades de desarrollo económico y social y, sobre todo, ayudar a transformar la actitud de las personas para que sean conscientes de sus derechos y de su capacidad para protagonizar su futuro.

Queremos hacerlo implicando en el proceso la participación de personas de distintos países y siendo capaces de superar el paradigma de las relaciones de desarrollo norte-sur.

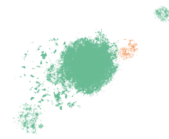


¿Qué hacemos?

Nuestra aspiración con la presente Estrategia es luchar frente a brechas (de pobreza, desigualdad, género, digitales) que generan desigualdad y pobreza, y perpetúan las situaciones de pobreza y exclusión. Para ello, promovemos entornos seguros en donde las personas puedan desarrollarse plenamente con las mismas oportunidades y herramientas, asegurando su capacidad para adaptarse a los desafíos de un mundo en

constante cambio, y golpeado por crisis humanitarias, económicas y ambientales de diferente índole.

Si el impacto de estas crisis aumenta esas brechas, actuaremos con rapidez para aliviar el sufrimiento y recuperar el camino hacia la generación de oportunidades y la adaptación para hacer frente de la mejor manera al próximo impacto.



G

generamos
oportunidades

A

adaptamos
para
afrontar
el cambio
climático

P

protegemos de
la violencia
y la
intolerancia

S

salvamos
vidas



Generamos oportunidades

Acompañamos a personas en situación de vulnerabilidad para que tengan acceso a oportunidades utilizando como palancas la educación de calidad, el desarrollo de cadenas de valor en diferentes sectores y el fomento del trabajo decente y de calidad.



- **Promovemos una educación de calidad**, inclusiva y equitativa, para luchar contra el abandono escolar prematuro y la transmisión intergeneracional de la pobreza, a través de proyectos de innovación educativa en el aula y la comunidad.
- **Desarrollamos cadenas de valor sostenibles** en sectores como la agricultura, ganadería, pesca, turismo o energía, asegurando la inclusión de la población más vulnerable para que les permita obtener un ingreso sostenible y justo.
- **Fomentamos el empleo y emprendimiento** de manera que todas las personas tengan oportunidades para realizar una actividad que le aporte un ingreso decente y sostenible que mejore sus condiciones de vida.



Educación

El acceso a las tecnologías es ya la clave para una plena integración en la sociedad actual. Sin embargo, no se aprovechan plenamente en los sistemas de educación y formación. Las barreras de acceso a la tecnología se convierten en insuperables para niños y niñas de familias de bajos ingresos por varias razones, entre ellas, el acceso limitado a la tecnología y al conocimiento y la falta de motivación y de acompañamiento en el aprendizaje. Los estudios sobre género y Tecnologías de la Información y la Comunicación, revelan que las diferencias en el acceso y la utilización de las TIC se agudizan significativamente cuando se tiene en cuenta la variable sexo.

Ayuda en Acción genera programas de desarrollo de competencias digitales, vocaciones tecnológicas entre mujeres e innovación educativa para la reducción de la brecha digital.



Empleo

Existen dos problemas sistémicos muy interrelacionados en la mayor parte de los países donde trabajamos: los altos niveles de desempleo juvenil y la escasez de personas con habilidades críticas de trabajo.

Según la Organización para la Cooperación y Desarrollo Económicos (OCDE), más de uno de cada ocho jóvenes de los 15 a los 24 años en estos países no tiene acceso al empleo, educación o formación técnica. En todo el mundo, la Organización Internacional del Trabajo estima que 75 millones de jóvenes están desempleados. Ayuda en Acción desarrolla programas en alianzas público privadas en todo el mundo que facilitan el acceso de los jóvenes al empleo decente, a través de procesos de orientación laboral, capacitación técnica, acompañamiento e intermediación con el mercado laboral.



Adaptamos para afrentar el cambio climático



Apoyamos a comunidades y personas para reducir la vulnerabilidad de sus medios de vida frente a los efectos del cambio climático, sin renunciar a los beneficios de la tecnología que permiten asegurar el acceso a los mismos y mantener el nexo agua-energía-alimentos.



- **Garantizamos el acceso sostenible a alimentos** a través de la agricultura sostenible adaptada a los cambios y variabilidad del clima contribuyendo a unas condiciones de seguridad alimentaria adecuadas.
- **Promovemos el acceso sostenible a agua potable**, priorizando los contextos que sufren el impacto de la sequía de manera recurrente y luchando frente a las causas de la desertificación.
- **Acompañamos una transición justa e inclusiva** hacia modelos energéticos más sostenibles que promuevan el abandono de prácticas que tienen un impacto negativo en el medio ambiente y los recursos naturales.

Alimentación

Según Naciones Unidas, alrededor de 815 millones de personas no tienen suficientes alimentos para llevar una vida saludable y activa.

Por ello, creemos que es necesario seguir avanzando en la lucha contra el hambre tal y como se plantea en el ODS 2. Ayuda en Acción afronta este reto en esta Estrategia de una manera integral. En primer lugar, promoviendo la generación de oportunidades que garantice el ingreso suficiente para acceder a la canasta básica. En segundo lugar, promoviendo una agricultura más sostenible y adaptada a la variabilidad del clima que asegure que las personas en mayor situación de vulnerabilidad tienen acceso suficiente a alimentos. Y, por último, garantizando la asistencia alimentaria a personas afectadas por crisis humanitarias provocadas por desastres, conflictos o desplazamiento forzado.



Energía

Consideramos el acceso a la energía como un derecho y entendemos dicho acceso como una palanca o vector de desarrollo que potencia el disfrute de otros derechos en diferentes ámbitos, como la educación, la equidad de género, la seguridad, la generación de ingresos o la seguridad alimentaria.

Así mismo, la lucha contra el cambio climático requiere con urgencia un cambio de matriz energética que contribuya a la sostenibilidad y protección del medio ambiente. Ambos aspectos, suponen un reto en la mejora de las condiciones de vida de las personas más vulnerables.

Ayuda en Acción trabaja por extender el acceso a energías limpias, minimizando los costes sociales del cambio de matriz y aprovechando las oportunidades de la nueva economía verde como vehículo de inserción de los más necesitados, particularmente la juventud rural.



Protegemos de la violencia y la intolerancia

Ofrecemos protección a personas en situación de riesgo en las comunidades y barrios donde trabajamos y construimos espacios seguros libres de violencia promoviendo la convivencia pacífica y la solidaridad como estrategia para reducir las situaciones de violencia..



- **Promovemos sistemas de protección y atención** frente a situaciones de violencia, abuso y explotación como la sexual o el trabajo forzado, priorizando aquellos colectivos en mayor riesgo, como las personas jóvenes y los niños y niñas, garantizando el ejercicio pleno de sus derechos.
- **Reconocemos el papel fundamental de las mujeres** en los procesos de desarrollo, asegurando la igualdad de oportunidades y eliminando cualquier tipo de discriminación, haciéndolas protagonistas de los procesos de desarrollo comunitario.
- **Impulsamos estrategias** que promuevan la cultura de paz, la solidaridad y la participación ciudadana como mecanismo para la prevención de violencia y los conflictos que pueda garantizar una coexistencia pacífica.

Derechos de las mujeres

Las mujeres tienen derecho a disfrutar en condiciones de igualdad de todos los derechos humanos y han de tener acceso real y equitativo a las mismas oportunidades que los hombres.

En Ayuda en Acción priorizamos a las niñas y mujeres en todo nuestro trabajo.

Y, además, abordamos directamente la protección de las mujeres y niñas frente a situaciones de violencia y discriminación por género como la trata o la mutilación genital femenina. Hacemos campañas de sensibilización en las comunidades para prevenir las situaciones de violencia y discriminación, garantizamos la educación de las niñas y ayudamos a generar un entorno seguro en el que las mujeres puedan desplegar plenamente todas sus potencialidades para ejercer todos sus derechos y acceder a oportunidades socio-económicas y de empleo.



Protección de Infancia

El modelo de trabajo a largo plazo de Ayuda en Acción permite abordar la protección de la niñez y adolescencia de manera integral, contribuyendo al fortalecimiento de los sistemas de protección integral de este colectivo social en el ámbito nacional, local y comunitario.

Promovemos el reconocimiento social de niñas, niños y adolescentes como personas con derechos, que permita evitar situaciones de violencia y explotación sexual o laboral de la niñez y adolescencia. Asimismo, Ayuda en Acción acompaña a la infancia en contextos frágiles, donde se convierte en un colectivo especialmente vulnerable, facilitando protección a población infantil en situaciones de desastre, asentamientos de refugiados y en rutas migratorias; y ofreciendo atención a niños y niñas que han sufrido situaciones de violencia a través sistemas de atención o casas de acogida.



Salvamos vidas

Asistimos a las personas afectadas por crisis humanitarias y personas desplazadas de manera forzosa, atendiendo sus necesidades más básicas, ofreciendo protección y facilitando los medios necesarios para emprender una recuperación rápida de sus vidas.



- **Proporcionamos una respuesta efectiva** a personas víctimas de crisis humanitarias garantizando sus necesidades básicas, su protección y una rápida recuperación de su vida digna y de sus medios de vida favoreciendo el nexo entre el trabajo humanitario y el desarrollo.
- **Apoyamos a población refugiada**, desplazada interna y población migrante, que requiere de asistencia humanitaria, ofreciendo protección y apoyo para reconstruir su vida digna, acceder a oportunidades o regresar a sus hogares.
- **Promovemos la gestión del riesgo ante desastres** como estrategia de prevención, mitigación y preparación, que contribuya a salvar vidas y proteger los medios de vida de las personas víctimas de los desastres logrando que las comunidades sean más resilientes.

Movilidad humana

En Ayuda en Acción creemos que toda persona es libre y tiene derecho a migrar dentro o fuera de su país, pero consideramos que nadie se debería ver forzado a ello por falta de oportunidades, por la pérdida de medios de vida debido a los efectos del cambio climático o por encontrarse en entornos inseguros o en riesgo de sufrir situaciones de violencia.

Si finalmente esa persona se viera en la necesidad de abandonar su hogar de manera forzada, Ayuda en Acción le acompañaría en el camino para garantizar que realiza un viaje seguro, su protección y sus necesidades básicas. Además de abordar el fenómeno de manera integral, se promueve la inclusión y adaptación de las personas que retornan a su hogar con nuevas capacidades, favoreciendo, así, el desarrollo del territorio.



Resiliencia

En Ayuda en Acción acompañamos a personas y comunidades para mejorar su capacidad de hacer frente al impacto de los cambios y las crisis de diferente índole como las crisis económicas, sociales, ambientales y políticas.

Aspectos como la generación de oportunidades, la capacidad de adaptación, los entornos seguros y libres de violencia y la construcción de sociedades más solidarias y pacíficas, contribuyen directamente a la capacidad de resiliencia de personas y comunidades para hacer frente a esas crisis.

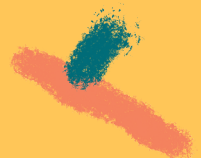
Cuando lo anterior no ha sido suficiente y se transforma en una crisis humanitaria, actuamos con rapidez para salvar vidas y restablecer el derecho a tener cubiertas sus necesidades más básicas urgentes.



¿A qué nos comprometemos?

Somos conscientes de que los retos que enfrentamos, lamentablemente, nos obligarán a trabajar más allá del horizonte de esta Estrategia. Sin embargo, es momento de reafirmar nuestro compromiso ahora.

Para ello en el periodo 2019-2021 lograremos ser una organización capaz de conseguir mayores resultados a través de:



Personas

Llegando a más comunidades en más países, ampliando nuestra actuación en África, respondiendo con mayor escala en América Latina y consolidado nuestro trabajo en España



Impacto

Concentrándonos en las causas de la pobreza, la desigualdad y la exclusión, logrando cambios estructurales que aseguren una vida digna ahora y para futuras generaciones



Transparencia

Asegurando una rendición de cuentas de nuestros procesos y nuestros resultados, proporcionando voz a quien reivindica sus derechos y generando mayor confianza en que la ayuda realmente es efectiva



Recursos

Movilizando más a personas individuales, a empresas, gobiernos e instituciones internacionales, y generando alianzas estables que permitan mayor inversión en los problemas globales que nos afectan



Innovación

Incorporando nuevos conocimientos, nuevas soluciones y tecnología a nuestros proyectos, garantizando el acceso a personas que están o corren el riesgo de quedar excluidas





ayudaenaccion.org